

# 升旗山生物圈保护区

于2021年9月15日，经过州与联邦政府机构、槟城升旗山机构、私人界、学士与当地机构的多年研究和跨学科合作，覆盖了为中央公园的槟城升旗山、6个永久森林保护区、两个水坝以及槟岛几个集水区的升旗山生物圈保护区被指定为联合国教科文组织（UNESCO）的人与生物圈计划（MAB）内的生物圈保护区。

## 身居槟岛最高峰 体验感官的震撼

欢迎来到升旗山，槟岛最高的山峰，我们全年为您提供各式精彩的活动与景点。

升旗山在十八世纪末被英国人发掘并建立起来，它更是东南亚地区最古老的殖民山站之一。

### 1700s

最早期的交通工具是骑着苏门答腊小马或乘坐轿子上山。轿子连接着一对竹竿，由四至八名轿夫抬上山（亦称‘doolie’）。

### 1800s

升旗山上遍布着结合了古代英式风格及现代亚洲建筑精髓的平房洋楼，这些洋楼都可追溯到英国殖民时代早期及槟城十九世纪时所建立其中一栋最古老的平房 Convalescent Bungalow 建于1803年。自此，诸如贝尔雷蒂罗别墅（Bel Retiro）、Richmond 和 Fernhill Bungalow 等豪华洋房至今仍矗立于升旗山的优绿环境里。

### 1900s

升旗山的第一条缆车铁路始建于1901年，并于1905年建设，是续马匹轿子后第二类登山运输系统。不料，技术上的缺陷使它荒废未用。于是，第二条缆车铁路工程于1909年起筹备，并于1914年以150万海峡币费用开始动工。终于在1924年1月1日，总长为2,007公尺的缆车铁路在当时的海峡州长 Sir L.N. Guillemard 的见证下，正式开通。在1977年，此缆车铁路经历了最后一系统的系统升级，并在2010年进行全面翻新。

### 2011

目前的第四代缆车系统始于2011年，铁轨共长1,996米，并可在五分钟内由山脚通往山顶，是此区里最快，最陡峭及最长的铁轨缆车。



### 售票柜台

每日开放时间 : 6.15 AM - 9.45 PM

### 缆车时间表

每日 : 6.30 AM - 11.00 PM

(每30分钟一趟)

行驶时间 : 5分钟 (不间断) - 15分钟 (稍停在分站)

\*除了繁忙时段以外，缆车每隔半小时将会停靠在分站

\*由山脚往山顶的最后一班缆车服务时间为晚上**10时**。

\*由山顶往山脚的最后一班缆车服务时间为晚上**11时**。

### 缆车票价

请浏览 [www.penanghill.gov.my](http://www.penanghill.gov.my) 查询最新的缆车票价。



多层停车场

### 如何抵达这里？

- 德士 / 汽车 (可将车辆停放在多层停车场)
- 槟城快捷巴士 - 204 (从码头 / 光大至升旗山)

将您的旅游回忆及照片上传至我们的社交媒体页面，并注明标签 #mypenanghill

欲知更多详情，请与我们联系：

PERBADANAN BUKIT BENDERA PULAU PINANG  
Jalan Stesen Bukit Bendera, 11500 Air Itam, Pulau Pinang.  
电话: 04-828 8880 / 828 8861 传真: 04-828 8868  
电邮: [inquiries@penanghill.gov.my](mailto:inquiries@penanghill.gov.my)  
办公时间: 星期一至星期五，上午8时30分至下午4时30分

# 槟城升旗山

## 马来西亚首选的高山度假胜地

升旗山生物圈保护区：

马来西亚最新列入联合国教科文组织保护名单





一日之计在于晨，清晨早些起床，乘搭最早班缆车上山顶，您可鉴赏自然界最奥妙的景观之一。放晴的日子里，您将看见壮丽的日出，目睹太阳公公慢慢地升起，掀开新一天的开始；而在较寒冷的天气里，您可置身于犹如棉花般雾气缭绕的山顶，感受令人清新的凉风习习。

升旗山一共有 6 座山峰，其中最高峰的为海拔 833 米 (2,732 英尺) 高，在此居于山顶远处眺望整个槟城，景色最漂亮了。登上空中步道及观望台，身处山顶的清新气氛，乔治市的壮观美景更是尽入眼帘。

夕阳西斜的黄昏时，收拾一整天的心情，欣赏山脚下槟城的万家灯火斑斓，点缀逐渐低垂的夜幕。在升旗山上，每一幅美景都是心灵上的享受，每一刻的回忆都是没齿难忘的。若您还想在山顶待至夜深，最后一班下山的缆车是晚上 11 时正。

# 瞭望



# 触摸



除了怡人的景色以外，您也可投身于葱绿大自然的怀抱里。沿着步道悠闲而行，您将发现各种奇花异草，犹如罕见的猪笼草及兰花兜兰属（又称拖鞋兰），这些都是世上最受追捧的花卉植物之一。

连绵的山峦、争艳的花卉、青葱的树林以及以此为家的小动物们等着您前来探索。找个机会触摸自然界的旖旎，无论是在铺呈整齐的步道散步，或是挑战丛林小径，升旗山的各个角落必有它独特神奇的一面。

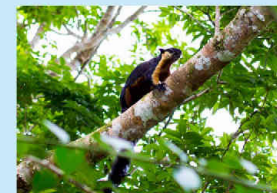


逃离钢筋水泥城的喧嚣，在 18°C 至 26°C 的凉爽气温下与静谧的大自然心灵交接，放下都市生活繁忙的一切一切。静心沉淀在升旗山山峰上的微凉气候，呼吸着新鲜的空气，让自己身、心、灵都获得释放。



郁乌叶猴的特征就是它眼睛周围的一副亮白色‘眼镜’，可爱的外表一眼认得出它来。

探访遍布在树林中的战前的古迹平房洋楼，鉴赏其英殖民时代的建筑风格，让这如画的景物深刻影印在自己的脑海里。在浓密的大马热带雨林中感受一下昔日殖民时代的氛围，仿佛来到了世外桃源的欧洲乡村。



巨型黑松鼠是世界上最大型的松鼠之一。

若您幸运的话，您会有机会碰见一些在升旗山的热带雨林住下的小动物，它们包括罕见的郁乌叶猴、巨型黑松鼠及漂亮的大盘尾鸟。您可在接近中午或傍晚时分偶尔发现它们的踪迹。

# 体验





# 欢迎来到马来西亚最新生物圈保护区

## 历史、大自然与文化古迹的最佳融合

一齐沉浸于世界上富含天然生态最古老的雨林之一！游客可透过不同的登山途径和小道，一睹于英殖民时期留下来的古迹建筑。其他景点包括户外花园、雨林探索中心、英式餐厅、街头美食中心等。



嗨！请扫描我以便可在您手机参考或下载数码式的檳城升旗山访客地图。



### 图例

- 升旗山护林员资讯站
- 园游车/吉普服务柜台
- 大自然休闲步道1 - 小径 A (1.5公里, 约45分钟)
- 从山顶站到达目的地的预计时间
- 大自然休闲步道2 - 小径 B (2.0公里, 约60分钟)
- 自动体外除颤器
- 大自然休闲步道3 - 小径 C (2.5公里, 约75分钟)
- 诊所
- 大自然休闲步道4 - 小径 D (3.1公里, 约100分钟)
- 苗圃 (Pelawan)
- 登山步道 (小径 E-J)
- 警察局
- 古迹步道
- 厕所
- 高架步道
- 露营地
- 步道
- 升旗山Angsana舞台
- 缆车分站
- 交通圈
- 酒店
- 广场
- 餐厅
- 休息区
- 椰鸟叶猴
- 游乐场
- 巨松鼠

\*地图不按比例

<p><b>1 第一代缆车车厢</b> ⌚ 5分钟 第一代木质缆车是于1923年至1977年提供服务，一起来欣赏复制品吧！</p> 	<p><b>3 高架步道</b> ⌚ 2分钟 在山顶站踏上这凉爽的高架步道通往Astaka，亦称 Cliff Cafe，沿途上可欣赏山谷周围迷人的景色。</p> 	<p><b>5 大卫布餐厅</b> ⌚ 5分钟 这全檳城最高的英式餐厅提供美味的餐单和迷人的美景。</p> 	<p><b>7 KOTA升旗山</b> ⌚ 3分钟 在这座宏伟的古迹别墅内用餐，您可以品尝到融合了英国、马来西亚和娘惹风味的美食。</p> 	<p><b>9 小村庄</b> 需付入门费 ⌚ 3分钟 这里有有爱心拱、七个小矮人的友爱园、兔子园以及翠绿的自然景观。</p> 	<p><b>12 升旗山自然行</b> ⌚ 5分钟 特别为登山及大自然爱好者而设的活动，由经验丰富的导览员带领走入了解这座马来西亚半岛历史最悠久的避暑山庄。</p> 	<p><b>14 玩具博物馆及5D电影院</b> 需付入门费 ⌚ 9分钟 这由玩具博物馆及5D电影院结合的景点非常适合儿童，也会唤醒大人的赤子之心。</p> 	<p><b>16 THE HABITAT 生态公园</b> 需付入门费 ⌚ 10分钟 这生态探索中心坐落于原始森林毗邻，为热爱大自然的游客提供独特的雨林体验。</p> 	<p><b>18 32磅大炮台</b> ⌚ 10分钟 这重达2,500公斤的大炮是每秒以1,600英尺的速度发射一个32磅重的炮弹！</p> 	<p><b>20 贝尔雷帝罗别墅门楼</b> ⌚ 12分钟 此为檳城州长于1789年建立的古迹建筑，其设有经典的门楼，曾有很多皇室及名人到访。</p> 	<p><b>22 山坡别墅</b> ⌚ 30分钟 这栋别墅原为古迹建筑，后经翻新成为融合大自然设计的舒适住宿。</p> 
<p><b>2 山崖咖啡厅</b> ⌚ 5分钟 这个咖啡厅设有各式道地美食、饮料、甜品，也少不了售卖手信的位置。</p> 	<p><b>4 空中步道</b> ⌚ 2分钟 这360度环绕式的观景台可让游客将乔治市、北海及东方之珠两座标志性的木桥尽收眼底。</p> 	<p><b>6 升旗山展览馆</b> 需付入门费 ⌚ 5分钟 这座由具有装饰艺术风格的别墅改建而成的展览馆将让您穿越时空，沉浸在升旗山的故事中。</p> 	<p><b>8a 观景台 (东)</b> ⌚ 2分钟 <b>8b 观景台 (西)</b> ⌚ 5分钟 精心美化的观景台分别设置在山顶上不同的地点，让您欣赏不一样的景色。</p> 	<p><b>11 印度大花生豆</b> ⌚ 5分钟 这手推车摊位售卖多种爽口的零食及以家族四代相传独家秘方自制的香粉。</p> 	<p><b>13 地震台风馆</b> 需付入门费 ⌚ 5分钟 请您准备好亲身体验高达8级的地震及高达12级的台风吧！</p> 	<p><b>15 贝尔维尤酒店</b> ⌚ 10分钟 这历史悠久酒店以乔治市景色闻名，也提供了美味的火锅。此外，其入口处也设有观鸟园。</p> 	<p><b>17 兴都庙</b> ⌚ 10分钟 升旗山兴都庙是檳城最为古老的兴都庙之一，建于18世纪，主要是供奉兴都教印度神穆鲁干。</p> 	<p><b>19 升旗山清真寺</b> ⌚ 12分钟 充满伊斯兰建筑风格尖塔和圆顶设计的升旗山清真寺，与山上其他古朴风格的建筑形成鲜明的对比。</p> 	<p><b>21 古迹邮箱</b> ⌚ 10分钟 檳城最古老的邮箱之一，刻印着的VR徽章显示它是在维多利亚女王(Queen Victoria)统治期间(1818-1901)所建立的。</p> 	<p><b>23 猪笼草生态公园</b> 需付入门费 ⌚ 30分钟 此户外花园汇集马来西亚及邻国印尼不同品种的猪笼草。</p> 